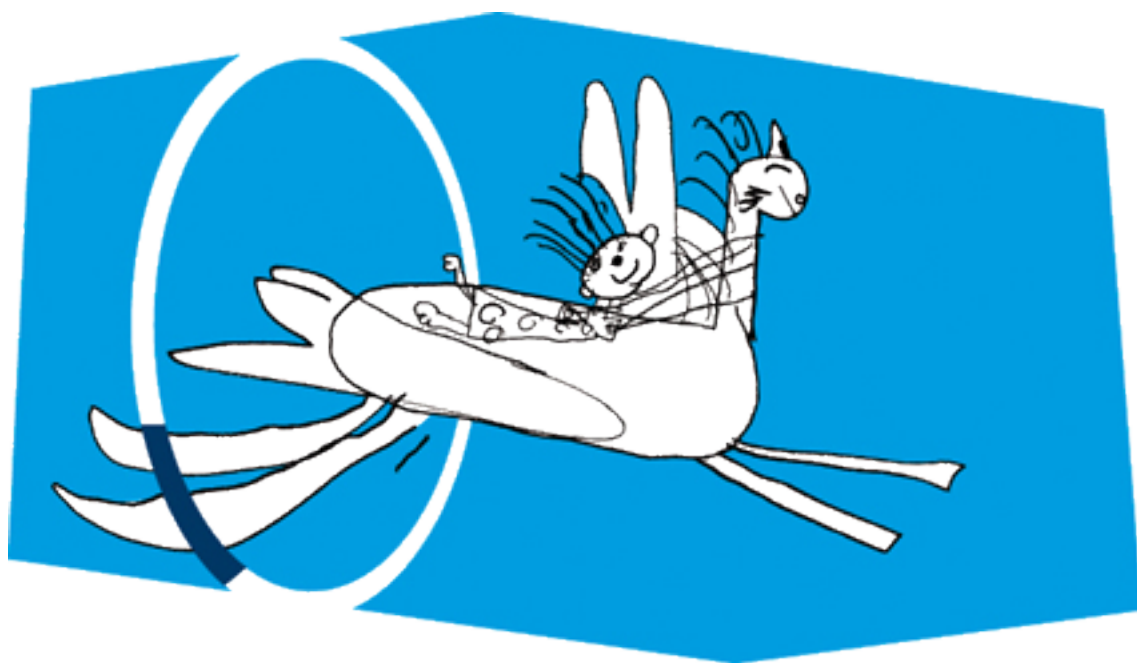


# Kvalitetsrapport på dagtilbudsområdet

2015



**ALBERTSLUND KOMMUNE**

---

# KVALITETSRAPPORT

## ALBERTSLUND KOMMUNE

### DAGTILBUDSOMRÅDET

---

#### **Indledning**

Regeringen og KL vedtog i økonomiaftalen 2010, at kommunerne skulle anvende en kvalitetsmodel på tværs af opgaveområder for at sikre en sammenhæng i kommunernes indsats.

Dette betød, at kommunerne hvert andet år skulle offentliggøre faglige kvalitetsoplysninger på dagtilbudsområdet, som skulle henvende sig til dagtilbud, forvaltning og kommunalbestyrelse og fungere som et dialog – og udviklingsredskab til drøftelse af en status for og udvikling af dagtilbudsområdet.

Dette er ikke længere et krav fra regeringens side, men afdelingen for Dagtilbud har dog valgt fortsat at udarbejde en kvalitetsrapport, som sendes til politisk behandling i ulige år.

Denne kvalitetsrapport, som er den tredje rapport for dagtilbud, bygger på data, der er indsamlet fra de enkelte dagtilbud, ØS, Afdeling for Dagtilbud og det pædagogiske tilsyn i foråret 2015.

Denne kvalitetsrapport er udarbejdet med inspiration fra den skabelon, som KL udarbejdede for at kunne lave en sammenlignelig brugerinformation kommunerne imellem. Det har vi gjort for bedre at kunne sammenligne indholdet med de tidligere kvalitetsrapporter over dagtilbud i Albertslund Kommune.

Det er hensigten, at det pædagogiske tilsyn og kvalitetsrapport skal hænge sammen i en naturlig kadence, så de supplerer hinanden.

Den anvendte skabelon er baseret på et helhedsorienteret syn på de resultater, som kommunens arbejde skaber, og de indsatser, der er en forudsætning for dette arbejde. Kvalitetsrapporten rummer oplysning om

- de faglige kvalitetsoplysninger, herunder områdets udviklingsretning
- ressourcer
- medarbejdere
- ledelse
- Kort konklusion på kvalitetsrapporten

I mange af tabellerne er de tilsvarende tal fra kvalitetsrapporten 2013 vist i parentes.  
**Faglige kvalitetsoplysninger**

Under de faglige kvalitetsoplysninger har Afdelingen for Dagtilbud valgt at beskrive følgende områder:

- Praksis- og læringsdokumentet: pædagogiske læreplaner, herunder børnemiljø
- Sprogindsatsen
- Overgangsprojektet dagtilbud – skole
- Børn med særlige behov
- Brugertilfredshedsundersøgelsen
- Arbejdet med pædagogisk tilsyn
- Udviklingsstrategien – evaluering af den gamle udviklingsstrategi og arbejdet med den kommende udviklingsstrategi.

## **Praksis- og læringsdokument**

- *Herunder pædagogiske læreplaner og børnemiljø*

I Albertslund Kommune har alle dagtilbud de sidste 5 år arbejdet ud fra en fælles udviklingsstrategi (Udviklingsstrategi for dagtilbud, 2010 – 2014). I udviklingsstrategiens løbeperiode har forvaltning og dagtilbud udviklet et dokument i hvert dagtilbud, som samlet benævnes Praksis- og læringsdokument. I dokumentet har ledelser og pædagoger beskrevet, dokumenteret og evalueret dagtilbuddenes arbejde med pædagogiske læreplaner, børnemiljøvurderinger og lokale politiske indsatser.

I 2010/2011 har der været særligt fokus på temaerne Sprog og Inklusion.

I 2011/2012 har der været særligt fokus på temaerne Forældresamarbejde, Overgange i børns liv og Sundhed og bevægelse.

I 2012/2013 har der været særlig fokus på temaerne Børneperspektiv, Børns medindflydelse og Børnefællesskaber herunder børns deltagelsesbetingelser.

I 2014/2015 har der været særligt fokus på Miljøpædagogik, IT og medier og Børns legerum.

Læreplanstemaerne og børnemiljøvurderinger har indgået som en del af ovenstående temaer.

Læreplanstemaerne og børnemiljøvurderingerne er her igennem ikke bearbejdet og evalueret løsrevet fra hinanden, men læringsperspektiver og børneperspektivet er evalueret gennem børnenes hverdagsliv, hvor læreplanstemaer optræder i hhv. pædagogiske aktiviteter, dagligdagens rutiner og i sammenhæng med børnenes leg og samvær.

Praksis- og læringsdokumentet er et godt redskab til intern refleksion og læring omkring den pædagogiske praksis. Det er dog svært at trække specifikke pointer ud af evalueringsformen som dokumenterer, hvor præcist der bør udvikles i den pædagogiske praksis. Ligeså er det svært at dokumentere børnenes progression, sagt med andre ord – hvad skal de lære mens de går i dagtilbud og lærer de det?

Fokusområdet IT og medier, som indledtes i 2014 med et pilotprojekt, er i 2015 fulgt op med indkøb af iPads til forskningsprojektet ”Leg og læring i Vuggestuen”, som 12 af vores dagtilbud er medforskere i. Projektet som løber i 2016 ledes af Syddansk Universitet med hjælp fra Rambøll Management. Desuden er der igangsat kompetenceudvikling i anvendelse af apps som understøttende redskaber til børns leg og læring.

Indsatsen fortsættes i 2016 med *såvel* indkøb af iPads m.v. *som* kompetenceudvikling.

I den kommende udviklingsstrategi vil der sideløbende med den *pædagogiske* indsats blive opstillet mål vedrørende it-anvendelsen til kommunikations- og dokumentationsarbejdet, hvor institutionerne har nogle grundlæggende udfordringer mht. bæredygtige og stabile netforbindelser.

I perioden fra januar – april blev Udviklingsstrategi for dagtilbud, 2010 – 2014 evalueret, herunder arbejdet med praksis- og læringsdokumentet. Evalueringen pegede på:

- at forsætte og videreudvikle den faglige refleksionspraksis, som arbejdet med praksis- og læringsdokumentet har skabt internt i dagtilbuddene.
- at afklare, hvilke former for dokumentation, der er behov for i formidlingen til og dialogen med hhv. forældre, Afdeling for dagtilbud og politikere.
- at afstemme og tydeliggøre krav til den løbende dokumentation og evaluering af kvaliteten af det pædagogiske arbejde i dagtilbuddene - herunder afklare, hvilke dokumentations- og evaluerings-metoder, der kan/skal anvendes.

I 2015 - overgangsperioden mellem afvikling af den gamle udviklingsstrategi og udvikling af ny strategi - har alle dagtilbud arbejdet særligt med indsatserne Inklusion og Sprog.

Det har været en prioritering ikke at sætte flere pædagogiske temaer i gang i 2015, mens der er blevet/bliver arbejdet med at udvikle en ny strategi for området. Dette har betydet, at der i 2015 er blevet evalueret og videreudviklet i forhold til den pædagogiske praksis omkring de to grundsten Sprog og Inklusion, som har været fundamentet for det pædagogiske arbejde siden 2010 i den tidligere udviklingsstrategi for dagtilbudsområdet i Albertslund Kommune.

De tre temaer med opstart i 2014 er beskrevet i det enkelte dagtilbuds praksis – og læringsdokument og temaet IT og medier er trukket med ind i det pædagogiske arbejde i 2015.

## **Sprogindsats og sprogvurdering<sup>1</sup>**

Sprogindsatsen indgår som en grundlæggende del af den pædagogiske praksis – både i de daglige rutiner og ritualer, og i børnenes lege og aktiviteter med andre børn og voksne. Sprogarbejdet er ses således ikke som enkeltstående aktiviteter, men som en levende del af praksis og miljøet i institutionerne.

---

<sup>1</sup> Dagtilbudsloven §§ 11 og 12

3-4 gange årligt mødes kontaktpersoner fra hver institution i et sprogetværk for at udveksle erfaringer og få ny viden. Derudover har Dagtilbud deltaget i en række udviklingsaktiviteter i forhold til sprogindsatsen:

I 2014-2015 har alle institutioner deltaget i Undervisningsministeriets projekt 'Styrk Sproget'. Hvert dagtilbud har i forbindelse med projektet gennemført et udviklingsarbejde inden for et selvvalgt indsatsområde. Overordnet var målene at gøre børnene mere aktive i voksenstyret samvær eller aktiviteter, og at øge pædagogernes handlemuligheder i hverdagen ift børns sproglige udvikling og forældresamarbejdet.

I 2014-2015 deltog 3 institutioner i projekt 'Tidlig indsats', som bl.a. indeholdt et længere kompetenceudviklingsforløb om sprogpædagogik. Derudover udviklede sundhedsplejen, dagtilbuddene og sprogpædagoger fælles aktiviteter i forhold til familier med behov for en tidlig sprogindsats.

I foråret 2015 blev afholdt 3 tema-aftner indenfor temaerne: 'Sprogstøttende dialoger i hverdagen', 'Tematiseret dialogisk læsning' og 'Rum til leg og dialog'. Hvert dagtilbud deltog med hele personalegruppen i én temaaften og kunne følge temaet op med oplægsholderen på et efterfølgende p-møde/weekend. Temaaftenerne blev afholdt for at understøtte de lokale udviklingsindsatser ift 'Styrk Sproget' og for at udbrede sprogpædagogisk viden fra 'Tidlig indsats' til flere institutioner. Derudover var målet at styrke alle medarbejderes fokus på og ansvarsfølelse for den daglige sprogindsats.

I 2015 og 2016 deltager dagtilbud, der har vuggestuegrupper, i forskningsprojektet: 'Leg og læring i vuggestuen'. Denne forskning vil bidrage med ny viden om og vigtige erfaringer til institutionernes fremtidige sprogindsats i vuggestuen.

Albertslund har siden 2007 sprogvurderet alle børn omkring 3 års alderen og fulgt de børn, der har haft brug for en fokuseret eller særlig indsats frem mod skolestart. Frem til 2015 har 'TRAS', 'Den reviderede bornholmske treårsscreening' og 'Vis hvad du kan' været brugt som vurderingsmaterialer. I fremtiden skal sprogvurderingen være vidensbaseret, og den opfølgende indsats skal i højere grad understøttes elektronisk. Derfor undersøges mulighederne for at overgå til 'Den nationale 3 årsvurdering' udbudt af Rambøll.

I den kommende udviklingsstrategi vil Sprog og udvikling af kommunens koncept for sprogindsatsen forsat være et tema. I den forbindelse vil der kunne trækkes på vigtig viden og gode erfaringer fra projekterne 'Styrk Sproget', 'Tidlig indsats' og 'Leg og læring i vuggestuen'.

I 2013 og 2014 er de 5-årige i årgang 2008 og 2009 vurderet forud for skolestart. Nedenstående tabel viser de to årganges behov ved hhv. 3 og 5 år.

Sprogvurdering	Andelen af børnene i årgangen, der blev anbefalet:		
	Generel indsats	Fokuseret indsats	Særlig indsats

<b>Årgang 2008</b> 3 årsvurdering	64%	18%	18%
5 årsvurdering (vurderet 2013)	79%	11%	10%

<b>Årgang 2009</b> 3 årsvurdering	65%	16%	19%
5 årsvurdering (vurderet 2014)	76%	13%	11%

### ***Sprogstimulering af børn, der ikke går i dagtilbud.***

3-årige, der ikke går i dagtilbud, og som vurderes at have behov for sprogstimulering, skal modtage et lovpligtigt tilbud 15 timer om ugen, hvis begge forældre er i beskæftigelse, og 30 timer om ugen, hvis mindst én af forældrene ikke er det. (tal fra Kvalitetsrapporten 2013 i parentes)

<b><i>Børn i sprogstimulerings- Tilbud pr. 1.9.2015</i></b>	<b><i>Antal børn</i></b>	<b><i>Børn i sprogstimulerings- tilbud i procent af 0-6årige børn i Albertslund Kommune</i></b>
30 timers tilbuddet	17 (21)	1,2 (1,3)
15 timers tilbuddet	6 (8)	0,5 (0,5)

## **Overgang til skole og fritidstilbud<sup>2</sup>**

### ***Kommunens organisering af og arbejde med børns overgange***

I Albertslund Kommune arbejder de fagprofessionelle på tværs af børnehave, SFO og skoletæt sammen om indsatsområdet overgange i børns liv. Indsatsen skal skabe pædagogisk kontinuitet, helhed og sammenhæng i barnets liv i overgangen mellem børnehave, SFO og skole. De største børn i dagtilbuddet skal klædes på til de udfordringer, som de vil møde i den nye SFO- og skoledag.

I 2015 implementeres der en fælles overgangsmodel, der er udviklet i tæt samarbejde mellem Afdeling for Dagtilbud og Afdeling for Skoler og Uddannelse.

Den fælles overgangsmodel skaber rammerne for, at et udvidet samarbejde mellem de fagprofessionelle kan finde sted, og sætter fælles retning og systematisere aktiviteterne i overgangen fra børnehave til SFO og skole.

Modellen består af fire hovedaktiviteter:

1. Forståelsesrejser for de fagprofessionelle
2. Forældremøder
3. MIN BOG - barnets perspektiv på oplevelsen af at befinde sig i overgangen fra

<sup>2</sup> Dagtilbudsloven § 7 stk. 5.

børnehave til skole  
4. Besøgsdage for alle børn til deres kommende SFO

Modellen evalueres i november 2015 med henblik på tilpasning og justering i 2016, og for at sikre at alle børn støttes i skiftet.

Hvert år, når børnene er fordelt på skoler efter forældrenes indskrivning, udarbejder børnehavepædagoger et overleveringsskema pr. barn (under forudsætning af tilladelse fra forældre). På skemaet beskriver børnehavepædagogen kort barnets trivsel, personlige, sociale, sproglige og motoriske kompetencer. Beskrivelserne tager udgangspunkt i barnets ressourcer. Formålet med skemaet er bl.a. at sikre tryghed og omsorg for det enkelte barn og at støtte barnet i at bygge videre på nuværende kompetencer og erfaringer. Overgangsskemaet kan anvendes som afsæt for klassedannelse.

På skemaet kan pædagogen eller forældrene endvidere bede om en samtale med de fagprofessionelle som modtager barnet. Samtalen kan finde sted, hvis der har fundet en særlig indsats sted i barnets år i børnehaven eller hvi forældrene eller pædagogerne har behov for at videregive informationer om barnets behov.

Overleveringsskemaer og kriterier og skabeloner for overleveringssamtaler mellem børnehave, SFO og skole er i 2015 blevet kvalificeret og revideret.

Børnehavepædagogernes faglige viden omkring det enkelte barn er vigtigt at overlevere, idet det er betydningsfuldt for barnets generelle udvikling, trivsel og læring. For børn i udsatte positioner kan det have betydning i forbindelse med evt. skoleudsættelse, i klassedannelse, særlig støtte i skolen, inklusionsgrupper, basisdansk mm.

Til at styrke det tværprofessionelle samarbejde mødes pædagoger, lærere og ledelser 2 gange om året på særlige overgangsnetværksmøder. Fokus på møderne er trivsel, læring og udvikling hos det enkelte barn og i børnefællesskabet, læringsparathed, tværfagligt samarbejde, fagkulturelle forskelle, forventningsafstemning, forældresamarbejde etc. Møderne har både et fagligt indhold med interne og eksterne oplægsholdere samt bærer præg af videndeling og konkrete aftaler og handleplaner mellem børnehave, SFO og skole.

Kommunen udarbejder opgørelser over antal skoleudsættelser i det kalenderår, hvor børnene bliver seks år. *Kalenderår: 2015 (2013-tal i parentes).*

<b>Udsat skolestart (børnehaveklasse)</b>	Antal børn	Skoleudsættelser i procent af den samlede årgang 6- årige
Drenge	11 (14)	3,2 (4,5)
Piger	4 (4)	1,2 (1,1)
I alt	15 (18)	4,4 (5,0)

Med virkning fra august 2009 ændredes lovgivningen, og det blev obligatorisk at gå i børnehaveklasse. Samtidig skete der en opstramning af visitationen til børnehaveklasse i Albertslund Kommune, og i den forbindelse faldt antallet af børn med udsat skolestart betydeligt. Tallet har ligget nogenlunde konstant lavt på omkring 4-5% siden da. Der er sket yderligere et fald i procenten fra 2013 til 2015 (fra 5,0 til 4,4), men procenterne baserer sig på meget små tal, så det kan ikke med bestemthed siges, at der er tale om en nedadgående tendens.

## **Forebyggende og støttende indsats for børn med særlige behov**

Inklusion var et bærende tema i udviklingsstrategien 2010-14, og målet var at udvikle støttende læringsmiljøer, der inkluderer og imødekommer alles behov i differentierede lege- og læringsfællesskaber. I 2015 har dagtilbuddene arbejdet målrettet med en lokal udfordring omkring sprog og inklusion. Erfaringerne formidles og forankres i temaet om børns sociale kompetencer og udvikling af inkluderende miljøer i strategien for Dagtilbud 2016-22.

Søndergård er en institution med i alt 46 børnehavebørn fordelt på 40 almenpladser og 6-8 inklusionspladser. Målgruppen for inklusionspladserne er børn med fysiske eller psykiske handicaps, samt børn der har behov for særlig støtte i et pædagogisk miljø for at styrke deres trivsel og udvikling. Tilbuddet blev evalueret i 2014, og viser at Søndergård på rigtig mange områder er kommet godt i gang. Fremover vil Søndergård i samarbejde med Afdeling for Dagtilbud arbejde videre med at styrke kommunikationen til forældrene samt forbedre de fysiske rammer og faciliteter i Søndergård.

Projekt 'Familiepladserne i Lindegården', er en forebyggende og inkluderende indsats, der både retter sig specifikt mod 4 børn/familier, men også kompetenceudvikling af hele institutionen ift. til tidlig forebyggelse. Projektet blev evalueret i 2014 og ordningen blev gjort til et fast tilbud. Der er i forlængelse heraf udviklet en procedure til intern visitation i samarbejde med PPR.

To institutioner i Albertslund Syd har siden 2013 samarbejdet med Sundhedsplejen i projekt "Tidlig indsats". Projektets formål er at styrke en sund og alderssvarende udvikling blandt børn med tosproget baggrund i alderen 0-6 år, hvis udvikling og trivsel giver anledning til bekymring. Aktiviteterne omfattede bl.a. udvikling og afprøvning af modeller for udvidet forældresamarbejde ved institutionsstart og som 'Åbent børnehus'-arrangementer. Derudover har Sundhedsplejen gennemført 'Familielivsbesøg', hvor sprogpædagoger har været inddraget efter behov. Projektet er under evaluering, og erfaringerne vil blive forankret i indsatser i forbindelse med udvidet forældresamarbejde fremover.

I Strategien for Dagtilbud 2016-2022(vedtages primo 2016), er et tema børns sociale kompetencer og videreudvikling af inkluderende børnemiljøer i Albertslund. Ud over de indsatser, der allerede er nævnt ovenfor, vil det i den kommende strategi være et vigtigt



tiltag at udarbejde en model for, hvordan institutionerne i samarbejde med PPR kan arbejde med at skabe inkluderende børnemiljøer i den pædagogiske praksis.

*Herunder er antallet af børn i særlige tilbud i 2015 angivet. I parentes er det tilsvarende tal for 2013.*

<b>Særlige indsatser og specialtilbud</b>	Antal indskrevne helårsbørn i specialtilbud i gennemsnit for året	Bemærkninger
Børn med støtte i alment dagtilbud (under dagtilbudsloven § 4, stk. 2 & 3)	30 (24)	<i>Børn, der modtager PPV-timer ved pædagogisk vejleder (PV) fra PPR. I snit over året har hver af de 15 PV'er 2 børn, som der ydes støtte til. Det mest almindelige er 5 støttetimer ugentligt. Det mindste antal er 2 timer, det højeste 10 timer. Medio oktober 2015 har 40 forskellige børn modtaget PPV-timer.</i>
Børn i specialgrupper (under dagtilbudsloven § 4, stk. 2 & 3)	11,7 (8)	<i>Der er 8 inklusionspladser i BH Søndergård, der er benyttet som 7,67 helårspladser. Der har i 2015 været indskrevet 13 forskellige børn på de 8 pladser. Der er desuden 4 familiepladser i BH Lindegården..</i>
Børn med specialpædagogisk bistand (under folkeskolelovens § 4 stk. 1)	9 (0)	<i>Børn, der specialundervises intensivt i Alberta (6 stk), og børn, der modtager SI-timer ved pædagogisk vejleder (PV) fra PPR. Medio oktober 2015 har 8 børn modtaget PPV-timer.</i>
Børn i særlige dagtilbud (under serviceloven § 32)	1,5 (0)	<i>2 børn, hvoraf den ene er begyndt i skole august 2015.</i>

## **Brugertilfredshedsundersøgelse på dagtilbudsområdet**

Kommunalbestyrelsen besluttede den 10.06.2014, at der skulle gennemføres en brugertilfredshedsundersøgelse på skole- og dagtilbudsområdet i Albertslund Kommune. Brugertilfredshedsundersøgelsen blev gennemført i september-oktober 2014 og blev afrapporteret, blandt andet for kommunalbestyrelsen.

Svarprocenten i undersøgelsen var 69% på Dagtilbudsområdet (70% på Skole- SFO-, Klub og Dagtilbud under ét).

Efter endt behandling i kommunalbestyrelsen i februar 2015 blev resultaterne på kommuneniveau lagt på KL's database, "Tilfredshedsportalen", hvor man kan finde resultaterne fra de kommuner, der indtil nu har gennemført brugertilfredshedsundersøgelser.

Generelt viste undersøgelsen, at der er tilfredshed med kommunens dagtilbud. Ca. 4 ud af 5 forældre er tilfredse eller meget tilfredse (gennemsnitsscore 4,06). Der blev udtrykt størst tilfredshed med afstanden til dagtilbuddet samt frokostmåltidet, mens der blev udtrykt lavest tilfredshed med størrelsen på forældrebetalingen samt den tid, personalet har til børnene.

Til sammenligning har Albertslund med gennemsnitsscoren 4,06 en placering som nummer 18 af de 19 kommuner, som har offentliggjort brugertilfredshedsundersøgelser på dagtilbudsområdet. Yderligere 7 kommuner har gennemført brugertilfredshedsundersøgelser på dagtilbudsområdet, men de har ikke ønsket at offentliggøre deres score.

På dagtilbudsområdet har hver enkelt institution udarbejdet handleplaner med udgangspunkt i deres rapport. Handleplanerne er drøftet i de lokale MED-udvalg og bestyrelser.

Resultaterne af brugertilfredshedsundersøgelsen er desuden blevet integreret i tilsynet, som gennemførtes i første halvdel af 2015.

Afdelingen for Dagtilbud vil have fokus på de temaer, der generelt er vurderet lavest i undersøgelsen, især indeklimaet og rengøringsstandarden, som løbende bliver drøftet med Miljø og Teknik samt Drift og Service.

## **Pædagogisk Tilsyn**

Det pædagogiske tilsyn er udført i foråret 2015 på 16 kommunale dagtilbud, dagplejens legestue, gæstedagplejen og den private skovbørnehave. Tilsynets tematikker og fokusområder var sat ind i en kendt spørgeramme inden tilsynsbesøget. Nedenfor nævnes nogle af de spørgsmål, som var indeholdt i tilsynets spørgeramme:

\*Beskriv hvilke særlige tiltag I har iværksat omkring sprogearbejdet?

\*Beskriv arbejdet med inklusion? Nævn de vigtigste tiltag omkring børn i udsatte positioner.

\*Beskriv arbejdet med digitale medier som understøttende redskab for pædagogisk aktivitet?

\*Hvilken betydning har arbejdet med praksis – og læringsdokumentet haft i forhold til pædagogisk udvikling, sammenhæng mellem teori og praksis, dokumentation og evaluering?

\*Beskriv arbejdet med det fysiske, psykiske og æstetiske børnemiljø og arbejdet med læreplanstemaerne.

\*Hvilke overvejelser har I gjort omkring at arbejde med resultatet af jeres brugertilfredshedsundersøgelsen?

I 2015 har kommunens dagtilbud evalueret og videreudviklet deres pædagogiske praksis med de to grundsten Sprog og Inklusion, som har været fundamentet for det pædagogiske arbejde siden 2010 i den tidligere udviklingsstrategi for dagtilbudsområdet i Albertslund Kommune.

Tilsynet viste, at der er stor faglig opmærksomhed på arbejdet med børnefællesskaber, og på det at kunne forebygge, at børn kommer eller forbliver i udsatte positioner.

Arbejdet med inklusion og børn / familier i udsatte positioner er en fortsat udfordring, som kalder på et tæt samarbejde med Social og Familieafdelingen, for at finde de bedst mulige løsninger for det enkelte barn og dets familie. Der bør derfor sættes fokus på tidlig indsats, og aktiviteter, der fremadrettet kan understøtte det.

Arbejdet med såvel de pædagogiske læreplaner, børnemiljø og børns legerum indgår i arbejdet med Sprog og Inklusion samt i det fortsatte arbejde med institutionens Praksis- og læringsdokument.

Alle dagtilbuddene benytter sig i forskelligt omfang fortsat af praksisfortællinger, som en dokumentations- og evalueringsmetode af deres arbejde med de lovpligtige pædagogiske læreplaner, og de enkelte dagtilbud har i deres praksis- og læringsdokument beskrevet, hvordan de forholder sig til og kobler det pædagogiske arbejde med de seks læreplanstemaer (Barnets alsidige personlige udvikling, Sociale kompetencer, Sprog, Krop og bevægelse, Naturen og naturfænomener, Kulturelle udtryksformer og værdier).

Forældrene har overordnet en positiv oplevelse af, at arbejdet med udviklingstemaerne og praksis- og læringsdokumentet har medført et fagligt fokus og opkvalificering af personalet.

Tilsynet viste, at mange af dagtilbuddene har haft skærpet opmærksomhed på det fysiske børnemiljø dvs. indretning af rum både ude og inde og det at skabe plads til små legerum i de store huse ud fra et fagligt ønske om at kunne skabe rolige og overskuelige læringsrum. Flere dagtilbud havde valgt at blive inspireret af en arkitekt med særlig kendskab til dagtilbud, indretning af rum og børnenes læringsrum under arbejdet med at udvikle og indrette nye, udfordrende og spændende fysiske rammer for børnene. Bestyrelsesrepræsentanterne nævnte det positive i, at børnene kunne trække sig tilbage og lege / opholde sig i mindre rum - dog var det vigtigt, at de voksne som udgangspunkt var tilstede med børnene eller holdt opsyn, når børn var alene i et pudrum eller på legepladsen.

Resultaterne af brugertilfredshedsundersøgelsen foretaget i 2014 har været inddraget i tilsynet og gav anledning til en del kommentarer vedr. vedligehold ude og inde, rengøringsstandard, indeklimaet og et ønske om mere tid til børnene.

Forældrerepræsentanterne synes generelt, at de ønsker man som forældre har for sit barn omkring personaleressourcer, fysiske rammer og rengøring ikke matcher de økonomiske rammer / vilkår, der er gældende for dagtilbuddet.

Samarbejdet bestyrelse og institution imellem er i følge bestyrelsesrepræsentanterne generelt i en positiv udvikling, og mange steder er der et fælles ønske om at bruge og forstå hinandens kompetencer og intensioner i langt højere grad end tidligere.

Under tilsynet blev der i flere af vore dagtilbud fremsat et ønske om nogle retningslinjer for brugen af digitale medier. Etikken ved brug af eks. Facebook eller andre brugersites var et emne, der med fordel kunne blive diskuteret i de respektive forældrebestyrelser. Der viste sig at være en del usikkerhed blandt pædagogerne omkring brug af Ipad og kommunens intranet, og der blev udtalt et ønske om fælles kompetenceudvikling i forhold til personalets viden og færdigheder i brug af de digitale medier til forældrekommunikation og som pædagogisk metode.

## **Udviklingsstrategien for dagtilbud**

Der har i dagtilbudsregi siden 2010 været arbejdet med en egentlig udviklingsstrategi. Den første udviklingsstrategi for perioden 2010-2014 blev vedtaget af kommunalbestyrelsen i 2010). Den blev evalueret i 2015. Der har i 2015 været arbejdet med den nye, kommende udviklingsstrategi (2016-2022). Den tidligere udviklingsstrategi samt den kommende udviklingsstrategi er beskrevet nedenfor:

### ***Evaluering af Udviklingsstrategien for dagtilbud 2010-2014***

I 2015 blev 'Udviklingsstrategien for dagtilbud 2010-2014' evalueret. Evalueringen viste at strategien har sat en ambitiøs ramme for det pædagogiske og organisatoriske udviklingsarbejde i kommunens dagtilbud. Dagtilbudsafdelingen, ledere og medarbejdere har arbejdet engageret med at implementere strategiens temaer i praksis, hvilket har lagt et godt fælles fagligt fundament for det videre arbejde. Strategien har forankret et fælles fokus på børns perspektiver og hverdagslæring i kommunens dagtilbud.

Slutevalueringen har tre fokusområder; de pædagogiske udviklingstemaer, praksis- og læringsdokumentet samt ledelse og medarbejdere, som er analyseret på baggrund af data fra kvalitative interview. Hovedkonklusionerne trækker endvidere på en analyse af strategiens målsætninger, kriterier for målopfyldelse og evalueringstilgang samt på centrale pointer fra midtvejsevalueringen.

Evalueringen viste at rammer og planer for den konkrete implementering af strategien i praksis har været uklare. Dette har været en grundlæggende problemstilling, der har vanskeliggjort arbejdet for både Afdelingen for Dagtilbud og de enkelte institutioner. Strategien har haft 11 temaer. Det har været omfattende og vanskeligt at afstemme forventningerne til arbejdet med de 11 temaer og strategiens indsatsområder, fordi der samtidig foregår lokale aktiviteter på institutionerne med afsæt i de lovpligtige læreplaner. Udviklingsstrategien definerer ikke klare pejlemærker eller tegn på målopfyldelse for udviklingen af kvaliteten på det fælles dagtilbudsområde, hvilket har gjort det vanskeligt løbende at evaluere og styre arbejdet med strategien.

Evalueringen danner grundlag for udarbejdelsen af en ny strategi for dagtilbud fra 2016-2022. Anbefalingerne er at den kommende strategi bør indeholde:

- en tydelig fælles ambition og vision for dagtilbudsområdet
- færre og klarere temaer og målsætninger
- tydelige pejlemærker for arbejdet med strategien
- et tydeligt evalueringsspor, der beskriver hvordan arbejdet med strategien løbende skal følges, evalueres og styres

Derudover anbefales det, at dialog mellem strategiens interessenter skal:

- sikre forventningsafstemning og fælles forståelse af mål og pejlemærker
- tydeliggøre hvilken form for kvalitet, der stiles efter, og hvordan denne kvalitet skal dokumenteres
- skabe og fastholde motivation og medejerskab

### ***Udarbejdelse af Udviklingsstrategi for dagtilbud 2016-2022***

I det meste af 2015 har der været arbejdet med at udarbejde en ny strategi for dagtilbudsområdet med ikrafttrædelse 1.1.2016.

Formålet er ud fra såvel gældende lovgivning som Albertslund Kommunes Vision og Strategi at sætte den strategiske ramme for den fremtidige pædagogiske udvikling samt beskrive pejlemærker for kvalitet for dagtilbud i Albertslund Kommune for derved fortsat at skabe høj kvalitet i kommunens dagtilbud fremover.

Der er blandt andet behov for at udvikle metoder til systematik, dokumentation og evaluering af pædagogisk praksis, der fremmer børnenes trivsel, udvikling, læring, dannelse og sundhed.

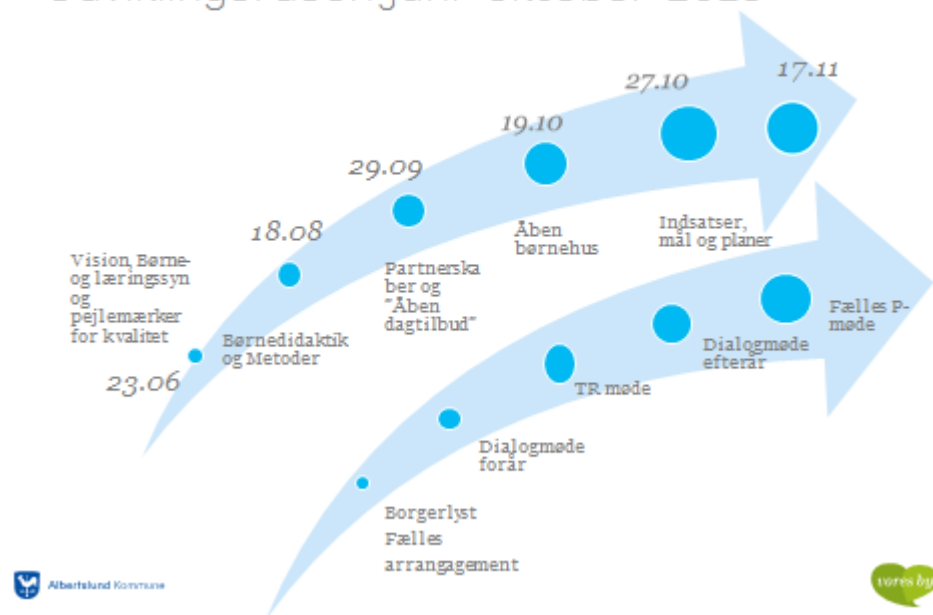
Strategien skal hvile på et fælles børne- og læringssyn, der som fundament kan køble sig til skolestrategien "Skole for alle".

Endelig skal arbejdet med formuleringen af strategien ses i sammenhæng med udviklingen af den nye vision for Albertslund Kommune, "en by for børnene, det grønne og fællesskabet.

Der har været udarbejdet en tids- og procesplan for arbejdet med udvikling af den nye strategi. Politikere, forældre, borgere og personale har været inviteret til at bidrage konkret med ideer til strategiens indhold om det gode børneliv i Albertslund Kommune (jf. diagram nedenfor).

Strategien forventes behandlet i Børne- og Skoleudvalget i december 2015 og sendes i høring efterfølgende i januar 2016.

## Udviklingsfasen juni-oktober 2015



## Resurser

<sup>3</sup> Tallet dækker over alle indskrevne børn i kommunens dagtilbud, uanset tilhørskommune. Det antages, at antallet af kommunens børn, der er i dagtilbud uden for kommunen, svarer nogenlunde til antallet af børn fra andre kommuner, der er indskrevet i kommunens dagtilbud. Tallet er opgjort pr. 30.11.2015 idet decembertallene er estimeret.

<sup>4</sup> Antal indskrevne helårsbørn: antal børn opgjort på helårsbasis (fx tæller et barn, der benytter dagtilbud fra 01.04.15 – 31.12.15, som ¾ helårsbarn)

<sup>5</sup> Antal helårsbørn er uafhængigt af om børnene benytter fuldtids/deltidsplads eller familiefleksordning.

Dette område omhandler de resurser, der er til rådighed for at nå målene og løse opgaverne. I de enkelte tabeller er det nævnt, hvorfra tallene stammer.

*Alle tal i tabellen er 2015 tal fremskrevet til helårsbasis på baggrund af de kendte tal fra oktober 2015. I parentes er tallene fra 2013 angivet. Tallene er således sammenlignelige*

<b>Kapacitet</b>	Antal indskrevne <sup>3</sup> helårsbørn <sup>4 5</sup>	Dækningsgrad <sup>6</sup>	Antal pladser
0-2,10 årige i dagpleje	52 (67)	5,9 (6,95)	60 (70)
0-2,10 årige i daginstitution til vuggestuetakst	429 (448)	48,7 (46,47)	452 (486)
3-6 årige i daginstitution til børnehavetakst	966 (1038)	84,2 (87,67)	965 (997)

Dækningsgraden (dvs. antallet af børn der passes i procent af alle børn i den pågældende aldersgruppe) er faldet i alle tre grupper sammenlignet med tallene i kvalitetsrapporten for **2013**.

### **Om kapacitetstilpasningen og ressourcetildelingen**

Pladskapaciteten tilpasses løbende med udgangspunkt i de årlige befolknings- og dagpasningsprognoser. Desuden følges fødselstallet månedligt. Således fås pålidelige data for det forventede behov både mht. det samlede antal pladser og for fordelingen af pladser (0-2,10 år /3-6 år).

Institutionerne tildeles ressourcer efter en ressourcemodel, hvor alle institutioner får 500.000 kr. (2012-niveau) som grundbeløb. Desuden tildeles der ekstra ressourcer til nogle institutioner som følge af særlige bygningsforhold, udvidet åbningstid samt ekstra køkkentimer. Herudover tildeles institutioner ressourcer i forhold til det antal børn, institutionen faktisk passer. Således tildeles ca. 90% af den samlede ressource på baggrund af de faktisk indskrevne børn. Det er derfor vigtigt for institutionens planlægning, at pladstallet dimensioneres, så der hverken er for mange eller for få pladser.

Pladstallet beslutes i forbindelse med budgetvedtagelsen; men der kan i særlige situationer ændres på pladstallet i årets løb efter aftale med institutionerne. Institutionerne kan få merindskrivning på op til 5% af deres pladstal (typisk i forårsmånederne). Merindskrivningen tages dog først i anvendelse, når alle institutioner har fået besat deres pladser jævnfør visitationsreglerne.

---

<sup>6</sup> Antal indskrevne helårsbørn i dagtilbud i procent af aldersgruppen.

$$\frac{\text{antal indskrevne helårsbørn} \times 100}{\text{antal børn i aldersgruppen}}$$

<b>Dagtilbudstyper<sup>7</sup> 1.8.2015</b>	Antal dagplejere	Antal vuggestuer	Antal børnehaver	Antal integrerede institutioner
	14 (25)	0	3 (3)	14 (15)
Kommunale Dagtilbud	14 (25)	0	2 (2)	14 (15)
Selvejende Dagtilbud		0	0	0
Private institutioner	0	0	1(1)	0
Puljeordninger		0	0	0

*Samlede udgift til søskendetilskud i 2015 : ca. 2.700.000 kr. (beregnet årsforbrug efter 10 mdr.). Til sammenligning var tallet i 2013 2.964.345 kr.*

### **Kort beskrivelse af kommunens dagtilbudsstruktur**

Kommunen har den 1. august 2015 2 børnehaver, 14 integrerede institutioner, 1 dagpleje normeret til 60 børn og 1 privat skovbørnehave (godkendt medio 2011). Den samlede kommunale normering er på 1.477 pladser, hvortil kommer 22 pladser i den private skovbørnehave. Desuden er der yderligere disse kommunale tilbud: Inklusionspladser i en af børnehaverne med plads til 8 børn, et Familietilbud i en af de integrerede institutioner med plads til 4 børn, samt en sprog enhed i tilknytning til en af de integrerede institutioner.

### **Udgifter samt antal børn i dagtilbud i Albertslund Kommune; regnskab 2014**

*Alle tal i tabellen er regnskabstal fra regnskab 2014. I parentes er angivet regnskabstallene fra 2012*

<sup>7</sup> Et dagtilbud defineres som et pasningstilbud, hvortil der er knyttet en ledelse og en forældrebestyrelse. Et dagtilbud kan således bestå af flere fysisk-adskilte huse.



<b>Økonomi opgjort på årsbasis på de enkelte dagtilbudstyper (R 2014)</b>	Bruttodriftsudgifter <sup>8</sup>	Udgifter til økonomisk og/eller pædagogisk friplads	Tilskud i alt	Samlede antal indskrevne helårsbørn
Kommunal dagpleje	10.062.924 (11.146.749)	441.091 (350.562)		
Kommunale og selvejende vuggestuer	0	0		0
Kommunale og selvejende børnehaver	9.119.649 (10.798.476)	845.286 (836.342)		81 (93)
Kommunale og selvejende integrerede daginstitutioner	149.237.584 (139.663.443)	4.150.172 (7.420.655)		1357 (1400)
Privat dagpleje				0
Private institutioner				10 (0)
Privat pasning/frit valg-ordning				0

Som det fremgår af skemaet ovenfor er bruttodriftsudgifterne steget med ca. 10 mio.kr. fra 2012 til 2014. Heraf udgør den almindelige prisfremskrivning ca. 4-5 mio.kr.. Reelt er der derfor tale om en mindre stigning i udgifterne.

Samtidig er antallet af indskrevne helårsbørn dog faldet i perioden, primært på grund af det faldende børnefødsler i Albertslund Kommune i 2012 og 2013. Det faldende børnetal skulle alt andet lige medføre lidt lavere bruttodriftsudgifter. Når der alligevel ikke kan aflæses faldende bruttodriftsudgifter, kan det skyldes forskydninger mellem årene (overførsler).

De samlede udgifter til økonomisk/pædagogisk friplads er faldet fra 2012 til 2014 (fra ca. 8,6 til 5,4 mio.kr), selv om der er variationer inden for de enkelte tilbud.

<sup>8</sup> Samtlige bruttodriftsudgifter for hele det nævnte område (dvs. alle børn inden for den nævnte dagtilbudstype) inklusiv anlægs- og ejendomsrelaterede udgifter mm. Det vil sige, at det ikke er lig med beregningsgrundlaget for takstfastsættelse.

## Personaleresurser og Åbningstid

Der er i 2015 i alt 2 lukkedage i Albertslund, Grundlovsdag og den 24. december. Desuden er der et antal "sampsningsdage" (i 2015 er det i alt 7 dage). På disse dage har institutionerne kun åbent, hvis mindst 20% af forældrene tilkendegiver, at deres barn møder op. I modsat fald lukker institutionen. Der holdes dog altid 1 eller 2 institutioner åbent, således at forældre der ønsker pasning kan få deres barn passet. Det drejer sig i 2015 om følgende dage: 3 dage før påske, 1. maj, fredag efter Kr. Himmelfart og 2 dage mellem jul og nytår (afhængigt af hvilket år vi er i er der 2-4 sampsningsdage mellem jul og nytår).

Kommunalbestyrelsen har besluttet, at det ikke er muligt at få tilskud til pasning af egne børn.

Personaleresurser og åbningstid	Antal helårsbørn <sup>9</sup> opgjort i fuldtidspladser <sup>10</sup> pr. pædagogisk medarbejder <sup>11</sup>	Gennemsnitlig fuld åbningstid pr. uge <sup>12</sup>	Gennemsnitligt antal lukkedage pr. år .
Vuggestue	-	-	-
Børnehave	5,37 (7,27)	48,75 (48,75)	2 (2)
Integrerede daginstitutioner	4,17 (5,6)	48,75 (48,75)	2 (2)
Kommunal dagpleje	3,59 (2,45)	48 (48)	2 (2)

Som det fremgår af skemaet er antallet af børn pr. medarbejder faldet i institutionerne i perioden fra 2013 til 2015. Det stigende antal medarbejdere pr. barn kan blandt andet tilskrives de midler, der tilgår institutionerne fra "puljen til flere pædagogiske medarbejdere".

Når antallet af børn pr. medarbejder i dagplejen samtidig er steget skyldes det den omlægning, der har fundet sted i dagplejen pr. 1.2.2015. Her er der indført et gæstehus med gæstedaglejere, hvorved de enkelte dagplejere ikke længere skal passe hinandens børn ved sygdom. Tallene fra 2013 og 2015 er således ikke direkte sammenlignelige.

<sup>9</sup> Antal indskrevne helårsbørn: antal børn opgjort på helårsbasis. Der er anvendt tallene for 3. og 4. kvartal 2014 samt 1. og 2. kvartal 2015.

<sup>10</sup> Antal helårsbørn opgjort i fuldtidspladser. Fuldtidsplads er en plads, hvor der er mulighed for at benytte dagtilbuddet i den fulde åbningstid. Albertslund Kommune har kun fuldtidspladser.

<sup>11</sup> Antal pædagogiske medarbejdere: Stillinger opgjort på helårs - og fuldtidsbasis inkl. praktikanter, der indgår i dagtilbuddenes resursetildeling. En pædagogisk medarbejder er en medarbejder, der har med børnene at gøre (uanset uddannelse). Antal ansatte er opgjort pr. 15. 8. 2015.

<sup>12</sup> Fuld åbningstid er den totale, planlagte, ugentlige åbningstid i en normal uge (en uge med fem hverdage og ingen lukkedage).

Regner man de 4 gæstedagplejere med ville tallet for 2015 falde fra 3,59 til 2,81 og være direkte sammenligneligt med tallet fra 2013.

Med hensyn til lukkedage var der ved en fejl anført 8 lukkedage i skemaet i Kvalitetsrapport 2013. Der er i dag – ligesom i 2013- kun 2 lukkedage og et antal samspasningsdage (i 2013 var det 6 og i 2015 er der 7 samspasningsdage).

## Takster

*Alle tal er 2015-tal. I parentes er nævnt tallene fra 2013*

<b>Fuldtidstakst<sup>13</sup> for indeværende år (2015) *</b>	<b>Kroner pr. år</b>	<b>Forældrebetalingens andelen<sup>14</sup> opgjort i procent af beregningsgrundlaget<sup>15</sup></b>
Dagpleje	129.192 (110.400)	25 (25)
0-2 årige i vuggestue med frokost	0	0
0-2 årige i integrerede daginstitutioner med frokost	156.396 (147.936)	25 (25)
3-5 årige i børnehave med frokost	92.136 (89.136)	25 (25)
3-5 årige i integrerede daginstitutioner med frokost	92.136 (89.136)	25 (25)

*\* Alle kommunens takster er inklusiv frokostordning.*

## Medarbejdere

<sup>13</sup> Betalingen for at have mulighed for at benytte dagtilbuddet i den fulde åbningstid.

<sup>14</sup> Forældrebetalingens andelen er uden frokost max. 25 %. Med frokost er den fra 2011 25% + den fastsatte kommunale takst for frokostordning

<sup>15</sup> Beregningsgrundlaget er bruttodriftsudgift minus anlægs- og ejendomsudgifter, der ikke angår den daglige drift jf. Vejledning om dagtilbud, fritidshjem og klubtilbud 2009, kap. 12.1.3.3.1

Dette afsnit fokuserer på de pædagogiske medarbejderes uddannelsesmæssige forudsætninger for at kunne levere ydelser og service i forhold til de mål dagtilbuddene har.

Kommunalbestyrelsen besluttede med budget 2015 (oktober 2014) , at budgettet skulle øges gradvis i 2015 og 2016 for at hæve den relative andel af pædagoger i daginstitutionerne fra 60% over 65% i 2015 til 70% fra 2016 og fremover.

Tallene er opgjort pr. 1.9.2015 (tal i parentes opgjort 1.9.2013)

<b>Det pædagogisk personales uddannelsesniveau *</b>	Antal fuldtidsstillinger	Fuldtidsstillinger i % af det samlede pædagogiske personale
Personale med en pædagoguddannelse	165,0 (162,18)	66,1 (61,9)
Personale med en kortere pædagogisk uddannelse (PGU/PAU)	12,49 (8,6)	5,9 (3,3)
Personale uden en pædagogisk uddannelse <sup>16</sup>	72,18 (91,1)	28,0 (34,8)
Personale med relevant diplomuddannelse	6,0 (5,0)	2,4 (1,6)
Personale der er i gang med relevant diplomuddannelse	3,0 (11,0)	1,2 (3,6)

\* Tabellen er opgjort uden ledere. Desuden er der ikke medtaget kortere, og mere løse ansættelser såsom studerende, personer i jobtræning osv.

Sygefravær opgjort de to sidste kvartaler i 2014 og de to første i 2015. Tilsvarende er 2013-tallene i parenteser opgjort or de to sidste kvartaler i 2012 og de to første i 2013)

<b>Sygefravær</b>	Antal sygedage pr. fuldtidsstillinger <sup>17</sup>	Sygefravær i procent <sup>18</sup> *
Det pædagogiske personale (inklusive ledere og	15,65 (16,22)	6,19 (6,24)

<sup>16</sup> Elever tæller som ikke uddannet personale.

<sup>17</sup> Fastansat pædagogisk personale eksklusiv personale ansat med løntilskud.

*Fraværsdage pr. årsværk x 100*

<sup>18</sup> Sygefravær, inklusiv langtidssyge, i procent er:  $\frac{\text{mulige arbejdsdage}}{\text{mulige arbejdsdage}}$

Mulige arbejdsdage = antal kalenderdage reduceret med lørdage, søn- og helligdage og ferie.

køkkenpersonale )		
-------------------	--	--

Sygefraværet i de to år (2013 og 2015) er *ikke opgjort på samme måde*, idet kommunen har skiftet system siden 2013. Ikke desto mindre er afvigelsen i procent meget lille, og på baggrund af tallene samt de faktorer der kan bevirke anderledes tal kan det konkluderes, at der ikke er sket nævneværdig ændring i sygefraværet siden 2013.

Der er meget opmærksomhed på at vende fravær til nærvær og således at nedbringe sygefraværet specielt i den kommende periode. Det vil blandt andet ske med inddragelse af den nu ansatte sygefraværskonsulent.

## Ledelse

Dette afsnit fokuserer på ledelsens uddannelsesmæssige forudsætninger for at kunne omsætte kommunens visioner, mål og rammer for opgaveløsningen til daglig drift og handlingsplaner i dagtilbuddet.

*Dato for opgørelse: august 2015. Tal i parentes er pr. august 2013*

Ledelsens uddannelsesniveau <sup>19</sup>	Antal ledere	Ledere i % af kommunens samlede antal ledere på dagtilbud
Ledere med diplomuddannelse eller med minimum tilsvarende uddannelse (minimum 60 ECTS)	12 (11)	71 (61)
Ledere der er i gang med diplomuddannelse i ledelse eller tilsvarende uddannelse	5 (6)	29 (33)
Ledere som ikke er i gang med eller har taget diplomuddannelse i ledelse eller tilsvarende uddannelse	0 (1)	0 (6)

<sup>19</sup> Med ledere forstås her ledere, der er på lederoverenskomst.

Kompetent faglig ledelse er en forudsætning for, at dagtilbud lykkes med at udvikle praksis og skabe et godt arbejdsmiljø med det hovedformål at skabe de bedste betingelser for vores børn læring, trivsel og udvikling. Skemaet viser at vi nu har efteruddannet samtlige ledere i dagtilbud. Endvidere er der igangsat et fælles lederudviklingsforløb blandt dagtilbudsledere som heder ”ledelse og praktisk filosofi”, som har dialog om dialogisk kompetence i fokus og som har til formål at udvikle det personlige lederskab. Dette lederudviklingsforløb forventes at strække sig til og med 2016.

## KONKLUSION

I 2015 står vi mellem to udviklingsstrategier på dagtilbudsområdet: På den ene side Udviklingsstrategien for 2010-2014 ,som er afsluttet og evalueret, og på den anden side den kommende udviklingsstrategi for 2016-2022, som er under udarbejdelse. Evalueringen af den forrige udviklingsstrategi har vist, at der er områder, der er væsentlige at arbejde videre med, områder hvor vi endnu ikke helt har forankret de resultater og erfaringer, som vi har draget af den forrige periodes indsatsområder. Samtidig har den forrige strategiperiode givet nye redskaber og arbejdsmåder, som vil vise sig frugtbare i arbejdet fremover.

Med denne viden går vi nu med ind i planlægningen af den nye udviklingsstrategi. På det helt konkrete plan tegner der sig nogle klare opmærksomhedspunkter, hvoraf nogle vil finde indpas i den nye udviklingsstrategi:

### ***Læreplaner***

Evalueringen pegede på, at der skal fortsættes med at videreudvikle den faglige refleksionspraksis, som arbejdet med praksis- og læringsdokumentet har skabt internt i dagtilbuddene.

### ***Dokumentation og tilsyn***

Det skal afklares, hvilke former for dokumentation, der er behov for i formidlingen til og dialogen med hhv. forældre, Afdeling for dagtilbud og politikere. Videre der afstemmes og tydeliggøres, hvilke krav der stilles til den løbende dokumentation og evaluering af kvaliteten af det pædagogiske arbejde i dagtilbuddene - herunder hvilke dokumentations- og evaluerings-metoder, der kan og skal anvendes.

### ***IT og medier***

I den kommende udviklingsstrategi vil der sideløbende med den *pædagogiske* indsats blive opstillet mål vedrørende it-anvendelsen til kommunikations- og dokumentationsarbejdet, hvor institutionerne har nogle grundlæggende udfordringer mht. bæredygtige og stabile netforbindelser. Og ikke mindst kompetenceudvikling af alle medarbejdere står på dagsordenen.

### ***Sygefravær.***

Her vil det blive en væsentlig indsats at tænke nærvær i stedet for fravær og således at nedbringe sygefraværet til det gennemsnitlige landsniveau for området (!) Ved indgangen til 2016 er der allerede sket en budgetreduktion svarende til denne nedgang i sygefraværet, og det bliver derfor væsentligt for at fastholde ressourcerne, at budgetreduktionen kan modsvares af den tilsvarende nedgang i sygefravær.

### ***Brugertilfredshedsundersøgelsen***

Selv om brugertilfredshedsundersøgelsen gav et umiddelbart udmærket resultat viser sammenligningen med andre kommuner, at det kunne være bedre. Generelt er det således ønskværdigt at en kommende brugertilfredshedsundersøgelse vil føre til et resultat, hvor flere forældre er tilfredse eller meget tilfredse med kommunens dagtilbud.